



das dicke deutsche hausbuch

Innen + Außen

Plusenergie:

Häuser, die mehr Energie produzieren, als sie verbrauchen



Baugeld + Regeln



Top-100-Häuser

Die Einfamilienhaus-Konzepte:

- ✓ Häuser mit kleinen und großen Kindern
- ✓ Häuser zum Wohnen und Arbeiten
- ✓ Häuser mit Einliegern



Effizienzhäuser



Architektur



Checklisten:

- ✓ Baulandkauf
- ✓ Vertragsfallen
- ✓ Anbieterwahl

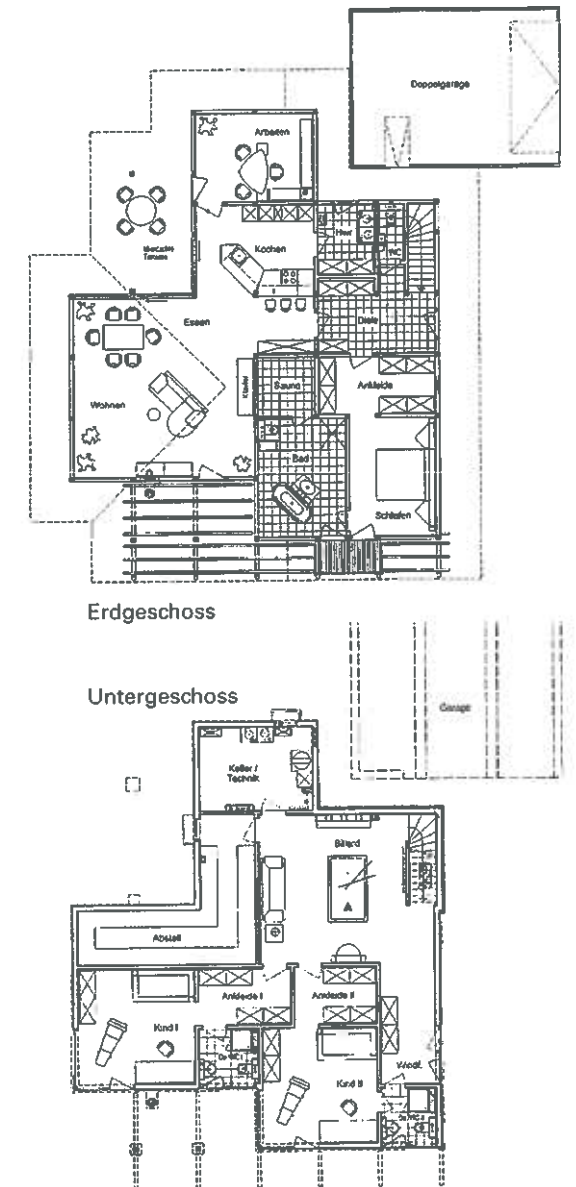
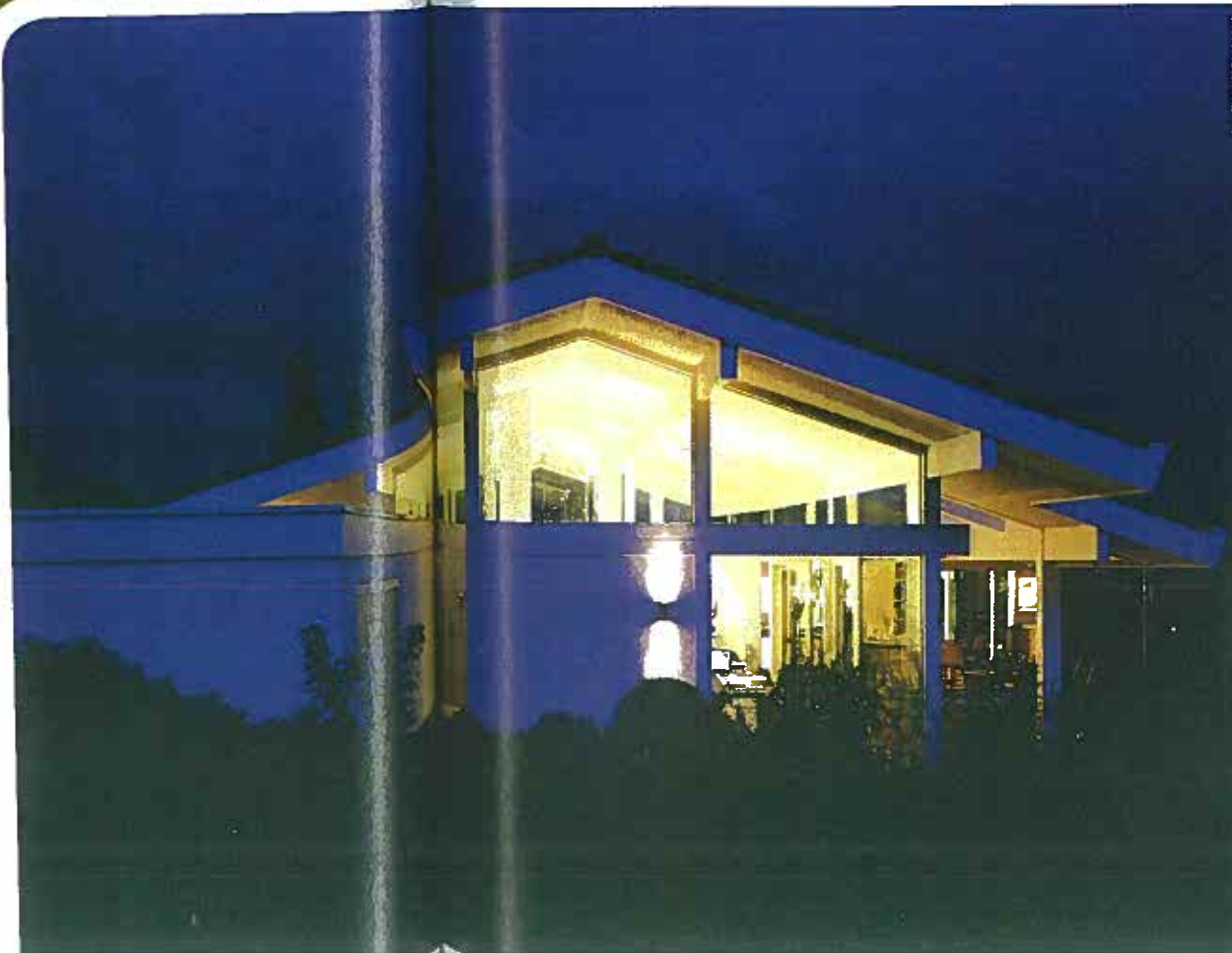


Offen zur Welt

Jede Bauherrenfamilie hat ihre ganz persönlichen Erwartungen ans eigene Haus. So auch Familie Dr. Marenbach. Ihr schwebte Großzügigkeit und Transparenz mit Fernblick vor: ein Eigenheim im Bungalowstil, bei dem sämtliche Funktionsbereiche auf einer Ebene angeordnet sind, und ein separates Reich für die zwei fast erwachsenen Kinder.

Das perfekte Areal mit toller Aussicht auf die Osterseen und die Zugspitze – gewissermaßen das Sahnehäubchen zur ebenfalls wundervollen Landschaft, in der das Grundstück liegt – war erfreulich schnell gefunden, ein kompetenter Baupartner ebenfalls. „Der Entwurf von DAVINCI HAUS, ein Holzfachwerkhaus als Bungalow-Variante, überzeugte uns auf Anhieb“, so der Hausherr. Zumal Architekt Ruf sich dem Potenzial der Lage verpflichtet fühlte, die das Vorgängerhaus, ein Einfamilienhaus aus den 60ern, leider völlig ignoriert hatte. Das stand damals am tiefsten Punkt des Grundstücks und konnte nicht mit schönem Weitblick dienen.

Die Idee von Architekt Ruf: Die große Terrasse des DAVINCI-Hauses bekam an der höchsten Stelle ihren Platz. Die Hauptwohnebene mit ihrem offenen Wohn-, Ess- und Kochbereich wurde auf Dachgeschossniveau gelegt. Durch den dritten Giebel konnte die Aussicht noch weiter optimiert werden, von hier reicht der Ausblick bis hin zur Zugspitze. Er sorgt außerdem für Abwechslung in der Dachlandschaft und für angenehme Gebäudeproportionen. Klare Linien, große Glasflächen und eine reduzierte Formensprache sind markante Merkmale des Hauses. Die harmonische Verbindung von Glas und sichtbarer Holzkonstruk-

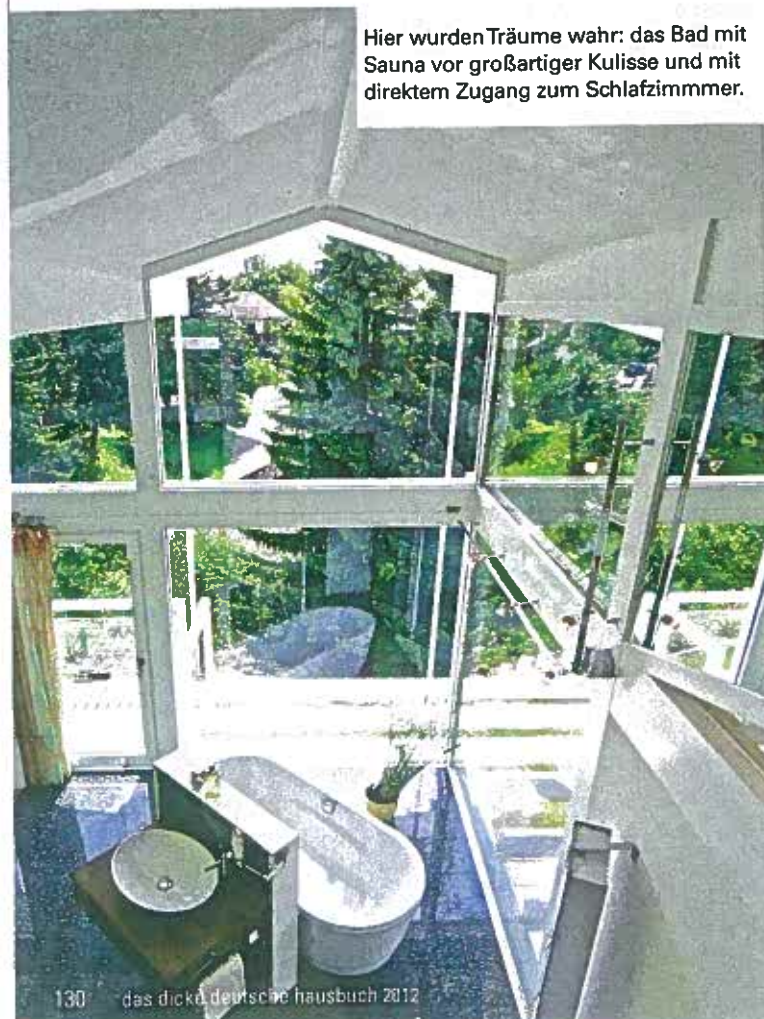


tion ist nicht nur schön anzusehen. Tageslicht, das die Räume flutet, wirkt sich positiv auf das Wohlbefinden aus, wie auch die Marenbachs bestätigen. „Trotzdem ist das Haus selbst im Sommer wohltemperiert“, lobt die Hausherrin den konstruktiven Hitzeschutz. „Die weiten Dachüberstände schützen die Wohnräume vor zu viel Sonneneinstrahlung. Im Winter kann die tief stehende Sonne durch die großen Verglasungen sogar passiv genutzt werden.“ Barrieren haben die Bauherren mit Bedacht vermieden, denn der weitläufige Grundriss soll ein bequemes Wohnen auch in der zweiten Lebenshälfte sichern. So sind Schlaf- und Badbereich – das Territorium der Eltern – sowie der Wohn-, Ess- und Kochkomplex auf einer Ebene angeordnet. Funktionale Räume wie ein beruflich notwendiges Arbeitszimmer, ein Gäste-WC, der Hauswirtschaftsraum und die Diele vervollständigen das Erdgeschoss. ➤



200 Quadratmeter Wohn- und 137 Quadratmeter Nutzfläche bieten der Familie allen (Gestaltungs-)Freiraum.

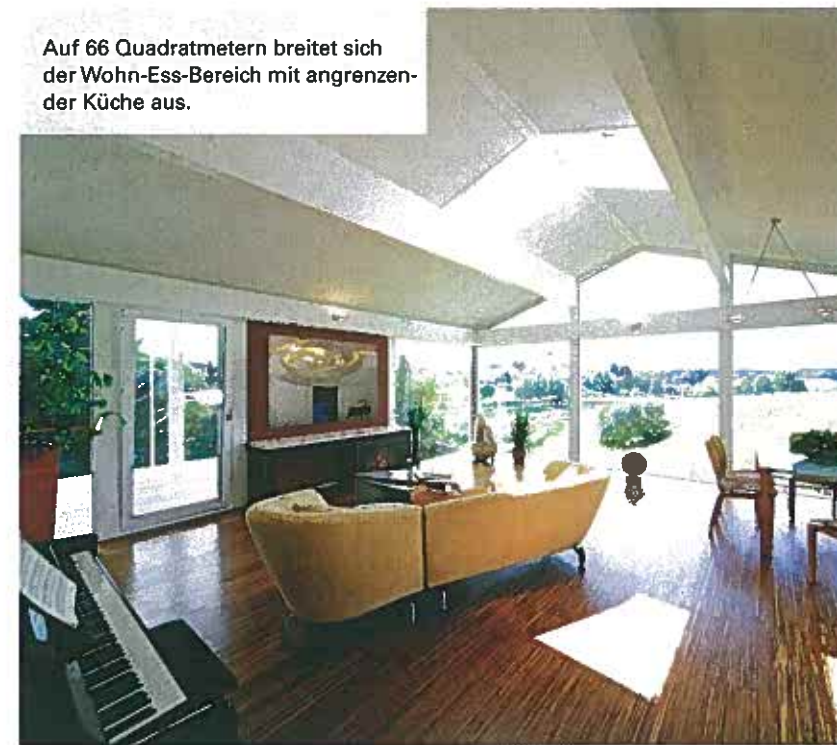
Hier wurden Träume wahr: das Bad mit Sauna vor großartiger Kulisse und mit direktem Zugang zum Schlafzimmer.



Die Treppe führt nach unten ins „Kinderreich“, das auch über einen zweiten Eingang betreten und so separat genutzt werden kann.



Auf 66 Quadratmetern breitet sich der Wohn-Ess-Bereich mit angrenzender Küche aus.



Durch die großen Fenster und Türen flutet Licht aus mehreren Himmelsrichtungen ins Hausinnere.



» hausintern

Entwurf: Kundenhaus Dr. Marenbach
 Außenmaße: 11,66 m x 16,26 m
 Wohnfläche gesamt: 199,77 m²
 Wohn-Ess-Koch-Bereich: 66 m²
 Dach: Satteldach, Neigung 18°
 Dämmung: Mineralwolle; Außenwand: etwa 80 % Spezialverglasung (Ug-Wert des Glases 0,5 W/m²K)

Vorzüge: „Passivhaus“, Wärmefunktionsschichten zwischen Fensterscheiben; Heizwärme wird in den Raum reflektiert, Option für spätere solare Warmwasseraufbereitung

Preis: auf Anfrage

Anbieter: DAVINCI HAUS GmbH & Co. KG
 Talstr. 1
 57580 Elben/Ww.
 Tel.: 0 27 47-80 09 0
 E-Mail: hallo@davinci-haus.de
 www.davinci-haus.de

Die Kinder- und das Gästezimmer im bodentief verglasten Untergeschoss – es erfreut mit einem separaten Terrassenbereich – können über den Haupteingang oder die interne Treppe erreicht werden. Die Kinder sind so begeistert wie ihre Eltern: „Jeder von uns hat ein eigenes Bad. Und dann gibt es noch den TV- und Billardraum, in dem wir auch Partys feiern.“

Neben seinen optischen Qualitäten verfügt das DAVINCI-Haus zudem über technische Feinheiten, beispielsweise eine witterungsgeführte Fußbodenheizung mit Wärmepumpentechnik für eine gleichmäßige Wärme. Hochwertige, baubiologische Materialien, handwerklich akkurate Arbeit, eine budgetschonende Energiebilanz ergeben in der Summe ein wohngesundes, technisch ausgereiftes Domizil.

Und da zum Leben mit der Natur auch ein verantwortungsvoller Umgang mit Ressourcen gehört, ist für eine spätere Umstellung auf eine Solar-Warmwasseraufbereitung schon alles vorbereitet. ■

www.zuhause3.de/davincihaus