

02 | 2015 € 6,80 Österreich € 7,50; Schweiz sfr 13,60;
BeNeLux € 7,90; Italien € 8,80; Spanien € 8,80; Portugal €
8,80 (cont.); Slowenien € 8,80; Slowakei € 8,80

Jetzt bei
Google play

Erhältlich im
App Store

unter „Fachschriften“



HAUS TRÄUME

Villen . Bungalows . Landhäuser

Stilvoll & gemütlich zu Hause
**WILLKOMMEN
WINTER!**

Villen-Architektur in Göttingen
WACHGEKÜSST

Traumhaus an der Ostsee

VERRÜCKT NACH MEER





Dem Himmel so nah!

Lange hatte der Bauherr bei Montreux nach diesem Grundstück mit Aussicht auf den Genfer See gesucht. Aber es war bereits mit einem – leider zu kleinen – „Davinci“-Haus bebaut. Also wurde zusammen mit dem Hersteller ein maßgeschneidertes „Update“ umgesetzt.

Eingebettet in Weinberge, orientiert sich das Gebäude mit seiner komplett verglasten Giebelseite direkt auf den See. Die Bauweise als Holzskelettkonstruktion erlaubt maximale Flexibilität und Transparenz, und ist gleichzeitig energieeffizient.





Die raumhohen Verglasungen sorgen für maximale Transparenz, im Außenbereich unterstützt durch rahmenlose Glas-Geländer. Der durchgängige Bodenbelag aus rotbraunem Merbau, umrahmt von Zonen mit weißen Kieseln, trägt zum großzügigen Raumgefühl bei.

Montreux, geschützt in einer Bucht am östlichen Ende des Genfer Sees mit Blick auf die Savoyer Alpen gelegen, ist unter anderem bekannt für sein mediterranes Klima und sein renommiertes Jazz Festival. Hier wollte der heutige Besitzer dieses Hauses wohnen, und zwar mit unverbaubarer Aussicht auf den Genfer See. Ein Neubau sollte es eigentlich werden: „Wir brauchen viel Platz: Jedes unserer drei Kinder soll ein eigenes Zimmer haben. Zusätzlich noch Raum für Gäste sowie ein Arbeitszimmer und einen privaten Rückzugsort für uns als Paar“, beschreibt er seine wichtigsten Wünsche.

Als er nach langer Suche schließlich das perfekte Grundstück fand, mitten in den Weinbergen mit unverbaubarem See- und Alpenblick hatte es einen kleinen „Schönheitsfehler: es war bereits bebaut. Das Ferienhaus, ein Davinci-Haus in der für den Hersteller charakteristischen Fachwerkkonstruktion, gefiel den Interessenten zwar – die räumlichen Anforderungen der fünfköpfigen Fa-

milie konnte das Bestandsgebäude aber nicht erfüllen. Die Erkenntnis, dass die Holzskelettbauweise sehr flexibel ist, brachte die Bauherren aber auf ganz neue Ideen: Weil bei ihr auf tragende Wände komplett verzichtet werden kann, ist der Grundriss frei gestaltbar, sodass Umbauten und Erweiterungen geschickt und ohne allzuviel Aufwand realisiert werden können.

Um diese in der gewünschten baulichen Qualität und gestalterischen Konsequenz umzusetzen holte sich die Familie den Haushersteller, der das Gebäude als Ferienhaus für zwei Personen vor zwölf Jahren erstellt hatte, ins Boot. Zusammen wurden die Möglichkeiten einer geschickten Erweiterung und Neuorganisation des Hauses erörtert und geplant, bevor das Haus am Hang bis auf das tragende Holzskelett zurückgebaut wurde, um anschließend neue Wände einzuziehen und zusätzlichen Wohnraum zu schaffen: Unter anderem ist die vorherige Terrasse jetzt Teil des Küchenbereichs, eine Dachverglä-



Glasgefache im Dach ermöglichen den Blick zum Himmel. Rote Möbel setzen Farbakzente, ansonsten ist das Hausinnere in Erdtönen gestaltet.



„Dieses besondere Kundenhaus zeigt die Flexibilität des Holzbaus optimal: Vom Ferienhaus für zwei zum topmodernen ständigen Familiendominizil mit hohem Designanspruch und raffinierten technischen Details.“

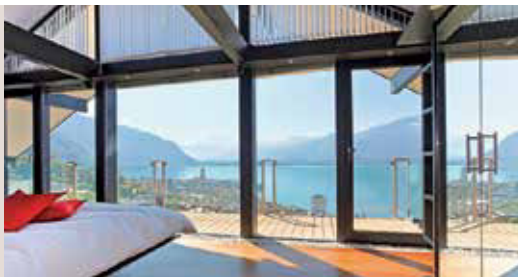
Helmut Buhl,
Technischer Leiter, Davinci Haus



sung lässt den Blick in den Himmel zu und alle Balkone und Terrassen wurden vergrößert. Auf der Eingangsebene ist der transparent gestaltete Koch-, Ess- und Wohnbereich angeordnet, ergänzt um ein Kinderzimmer mit zugehörigem Duschbad und ein Büro. Die offene eingestellte Treppe führt vom Wohnraum hinauf zur Galerie. Sie erschließt zwei weitere Schlafzimmer und den Elternbereich mit Balkon und Traum-Aussicht. Ein Apartment für ein Au-Pair im Hanggeschoss rundet das Raumangebot ab.

Als **Flugzeug-Ingenieur**, der mit seiner Firma Raumkonzeptionen und Möbel für Privatjets entwirft, hatte der Bauherr neben hohen technischen Ansprüchen, auch bezüglich der Gestaltung klare Vorstellungen. Von ihm stammte die Idee, mit einem halbkreisförmigen „Infinity“-Wasserbecken auf der Terrasse die Illusion zu erwecken, dass sich dieses direkt in den See ergießt.

Schwer zu entscheiden, wo es schöner ist: Im sorgfältig gestalteten Außenbereich oder drinnen, mit Blick über das Ensemble und Aussicht auf den See. av ■



Sowohl vom Bett wie auch von der frei stehenden Badewanne aus hat man eine märchenhafte Aussicht auf den See. Das mit Naturstein ausgekleidete Bad mit Walk-in-Dusche bildet eine räumliche Einheit mit dem Schlafbereich.



Vor dem externen Saunahaus lädt eine Sitzecke mit Feuerschale zum Entspannen ein. Die terrassierten Außenanlagen bilden eine elegante Fortsetzung der benachbarten Weinberge.



Fotos: Davinci Haus Adressen Seite 82/83



Verschiedene Materialtests ergaben, dass das Wasserbecken mit einer Edelstahlauskleidung dem Farbton des Genfer Sees am nächsten kommt. Der runde, flächenbündige Whirlpool wurde aus dem gleichen Material realisiert.

DATEN & FAKTEN

„Kundenhaus am Genfer See“

von Davinci Haus GmbH & Co. KG,
Talstraße 1, 57580 Elben/Ww.
Tel 02747/8009-0, www.davinci-haus.de

Konstruktion:

Holzfachwerkkonstruktion, Mineralwollgedämmung, Putzfassade, U-Wert Gefach 0,26 W/m²K, Glasgefache und Fenster dreifach verglast, U-Wert 0,5 W/m²K, 30 Grad geneigtes Satteldach, Mineralwollgedämmung, mittl. U-Wert Dach 0,147 W/m²K

Technik:

Luft-Wasser-Wärmepumpe, Fußbodenheizung

Energiebedarf:

Primärenergiebedarf: 67,18 kWh/m²a
Heizenergiebedarf: 53,22 kWh/m²a
Endenergiebedarf: 27,78 kWh/m²a

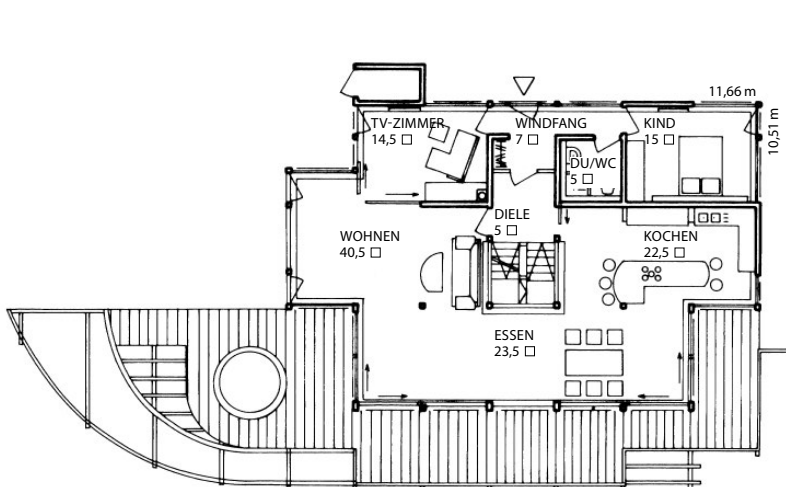
Wohnflächen:

EG 133 m², DG 85 m²

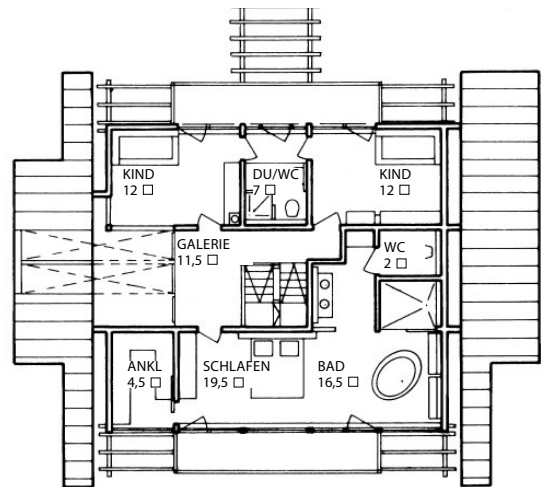
Baukosten:

Auf Anfrage beim Hersteller

Weitere ausgewählte Entwürfe von Davinci Haus finden Sie im Internet unter www.bautipps.de/davinci



Erdgeschoss



Dachgeschoss